



Crédit photo : Mathieu Dupuis

# BUDGET 2026

## PROGRAMME TRIENNAL D'IMMOBILISATIONS (PTI) 2026-2027-2028

Le 15 décembre 2025

# MOT DU MAIRE

Chers citoyennes et chers citoyens,

L'adoption d'un budget demeure un défi pour un conseil nouvellement élu. Cet exercice exige rigueur et vision, d'autant plus qu'une part importante des dépenses municipales est incontournable : masse salariale, gestion des matières résiduelles, contributions aux organismes et service de la dette.

Le budget 2026 s'inscrit dans une approche de stabilité et de responsabilité. Nous assurons l'entretien essentiel de nos infrastructures — routes, parcs, réseaux d'aqueduc et d'égout, installations sportives — autant en milieu urbain qu'en milieu rural. Nous poursuivons également l'amélioration de nos services, notamment le transport collectif, la culture et les loisirs, en plus de nous préparer à l'ouverture du Centre aquatique Agnico Eagle prévue à la fin de 2026.

Au cours des prochaines années, je consacrerai une part importante de mes efforts à obtenir notre juste part auprès du gouvernement du Québec. Rouyn-Noranda doit continuer de faire valoir son statut de Ville-MRC et revendiquer un financement adapté à ses responsabilités, qu'il s'agisse de l'entretien de nos 623 km de routes, du transport collectif ou de nos infrastructures rurales.

Ce travail, ce fera évidemment avec la collaboration des membres du conseil. Ce sont des personnes pleinement engagées dans leur fonction et je les remercie pour leur précieuse contribution. Je veux aussi souligner l'apport important de tous les citoyens et citoyennes impliqués dans les conseils de quartier et nombreux comités de la ville. Chacun à notre niveau, nous pouvons faire une différence dans le développement de notre Ville.

Je remercie chaleureusement l'ensemble de la population pour sa confiance. Votre soutien nous inspire à travailler avec détermination et à bâtir, avec vous, une ville toujours plus forte et accueillante.

Enfin, alors que nous nous apprêtons à célébrer le 100<sup>e</sup> anniversaire de notre ville, rappelons-nous la richesse de notre histoire et la force de notre identité. Ensemble, faisons rayonner cette fierté et poursuivons notre chemin vers l'avenir.

Merci et bon 100<sup>e</sup>!



Gilles Chapadeau, maire



# PRÉSENTATION DU CONSEIL



**GILLES CHAPADEAU**  
MAIRE



**DANIEL CAMDEN**



**SYLVIE TURGEON**



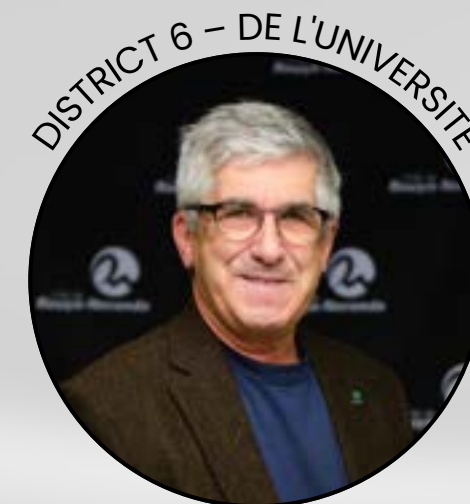
**MARTINE RIOUX**



**VICKY BRAZEAU**



**FRANÇOIS GAGNÉ**



**LOUIS DALLAIRE**



**ÉLISA-MAUDE CHAMPAGNE**



**PIEL CÔTÉ**



**LYNE FORTIN**



**ÉRIC GRENIER**



**YVON HURTUBISE**



**STÉPHANE GIRARD**

© LOUIS JALBERT

**BUDGET 2026**  
**PTI 2026-2027-2028**



# PLANIFICATION STRATÉGIQUE

2023-2027

## **UN MILIEU DE VIE DYNAMIQUE, ATTRAYANT ET INCLUSIF**

ORIENTATION 1 – Développer la vitalité et la proximité de quartier par une offre de services et d'activités étendue.

## **UN CADRE DE VIE HARMONIEUX, VERT ET ACCESSIBLE**

ORIENTATION 2 – Mettre en valeur la complémentarité du territoire par l'aménagement et le développement des espaces urbains et ruraux.

## **UNE ORGANISATION AGILE, ENGAGEANTE ET RESPONSABLE**

ORIENTATION 3 – Livrer les meilleurs services aux citoyens par l'efficacité et l'innovation organisationnelle.

## **UN PÔLE ÉCONOMIQUE RÉGIONAL DIVERSIFIÉ, INNOVANT ET DURABLE**

ORIENTATION 4 – Faire rayonner l'économie par la consolidation des atouts et le développement des secteurs à fort potentiel.



**BUDGET 2026**  
**PTI 2026-2027-2028**



# LA VILLE EN CHIFFRES

## TERRITOIRE VILLE-MRC

**SUPERFICIE**  
6 484 km<sup>2</sup>

**POPULATION**  
43 092  
Rural : 76%  
Urbain : 24%

## RÉSEAUX

**AQUEDUC**  
210 km

**ÉGOUTS**  
348 km

## RÉSEAU ROUTIER

**ROUTES**  
623 km  
Rural : 451 km  
Urbain : 172 km

**TROTTOIRS**  
126 km

**RUELLES**  
33 km

**RÉSEAU  
CYCLABLE  
URBAIN**  
43 km

# LA VILLE EN CHIFFRES

## MATIÈRES RÉSIDUELLES

Déchets	8 155 tonnes métriques récoltées
Recyclage	3 134 tonnes métriques récoltées
Compostage	1 604 tonnes métriques récoltées
Ramasse ta cour	88 tonnes métriques, dont 80 ont été valorisées 967 participants
Collecte des encombrants	1 127 déplacements

1 tonne métrique = 1000 kg, soit environ le poids d'un ours polaire adulte



BACS ROULANTS  
© NANCY LARIVIÈRE



# LA VILLE EN CHIFFRES

## SPORTS ET LOISIRS

AIRES  
DE GLISSADE  
3

PARCS ET AIRES  
DE REPOS  
56

JEUX D'EAU  
10

PATINOIRES  
24

TERRAINS  
DE BASEBALL  
19

PARC À  
NEIGE  
1

TERRAINS  
DE SOCCER  
12

TERRAINS  
DE TENNIS  
5

TERRAINS  
MULTISPORTS  
SYNTHÉTIQUES  
2

PARCS DE  
PLANCHE À  
ROULETTES  
3

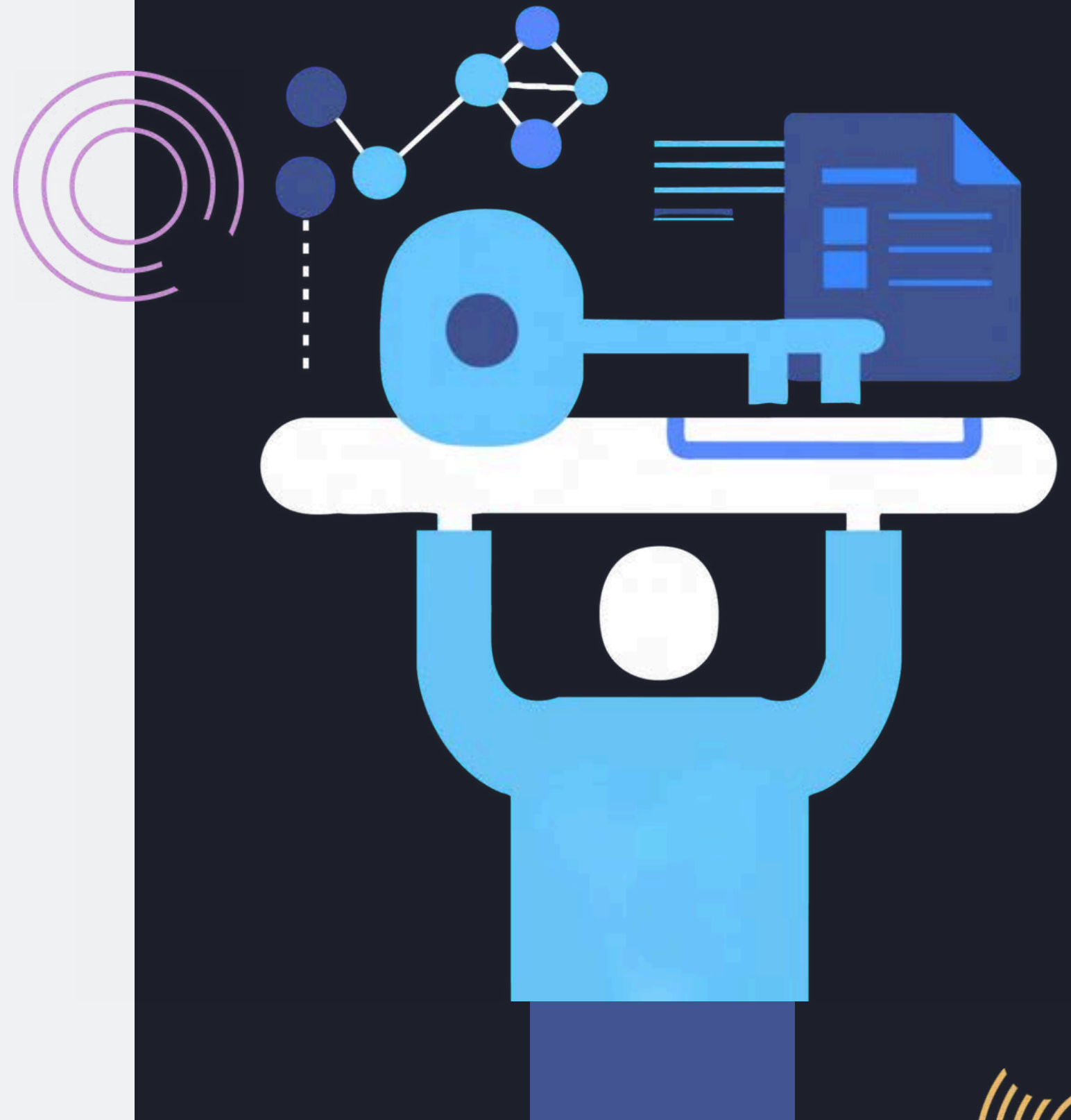
# STATISTIQUES - TRAITEMENT DE DONNÉES

NOMBRE DE  
PERMIS ÉMIS  
1 589

DEMANDES  
QUALITÉ DE  
SERVICE  
8 465

VISITES  
D'IMMEUBLES  
POUR ÉVALUATION  
3 322

TRANSACTIONS  
IMMOBILIÈRES  
(MUTATION)  
1 618





OPÉRATIONS DE DÉNEIGEMENT  
© MATHIEU DUPUIS

**BUDGET 2026**  
**PTI 2026-2027-2028**

# OBJECTIFS

- Favoriser la continuité des objectifs de la Planification stratégique adaptée 2023-2027.
- Maintenir la qualité des services au meilleur coût.
- Limiter l'augmentation de la charge fiscale pour la maison unifamiliale.



# FAITS SAILLANTS DE L'EXERCICE FINANCIER 2026

Un budget  
équilibré de  
**128 049 580 \$**

PROMENADE AGNÈS-DUMULON  
© NANCY LARIVIÈRE

- Augmentation moyenne du compte de taxes résidentielles
  - Résidence desservie : **4,63 %**
  - Résidence non desservie : **2,43%**
- Pour une maison moyenne desservie de **343 100 \$**, la charge fiscale équivaut à **3 404 \$** qui représente une augmentation moyenne de **151 \$** par rapport à 2025. Rouyn-Noranda se situe dans la moyenne des villes québécoises comparables.

# BUDGET DE FONCTIONNEMENT

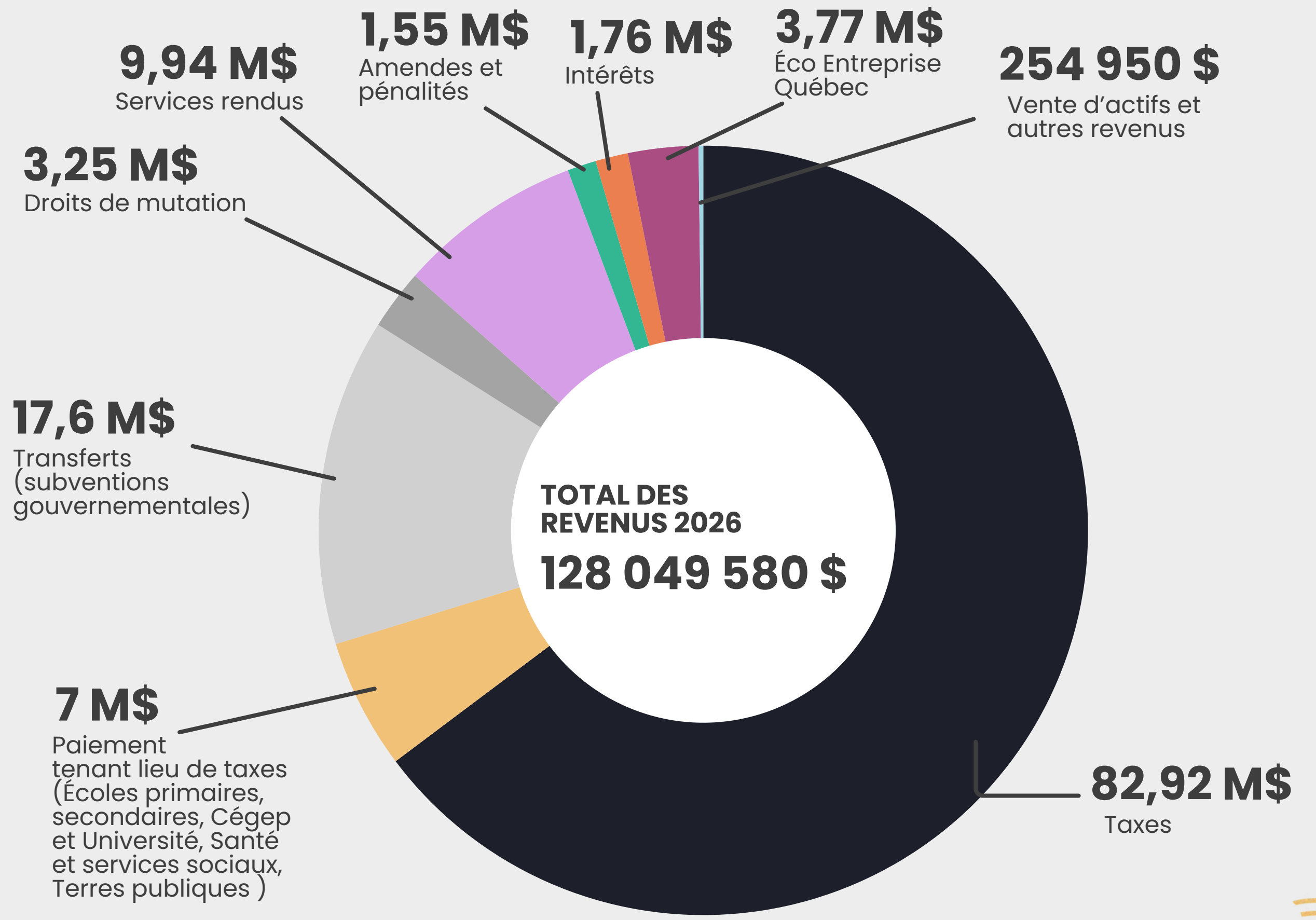
	2025	2026	VARIATION
Taxes	78 310 223 \$	82 916 670 \$	5,88 %
Tarification et autres revenus	22 484 397 \$	27 521 618 \$	22,4 %
Subventions	17 298 202 \$	17 611 292 \$	1,81 %
<b>TOTAL DES REVENUS</b>	<b>118 092 822 \$</b>	<b>128 049 580 \$</b>	<b>8,43 %</b>
Total des dépenses (charges)	106 329 331 \$	117 793 020 \$	10,78 %
Remboursement de la dette et du fonds de roulement et affectations	11 763 491 \$	10 256 560 \$	-12,81 %
<b>TOTAL DES DÉPENSES (CHARGES) ET AFFECTATIONS</b>	<b>118 092 822 \$</b>	<b>128 049 580 \$</b>	<b>8,43 %</b>



PARC BOTANIQUE À FLEUR D'EAU  
© NANCY LARIVIÈRE



# LES REVENUS 2026

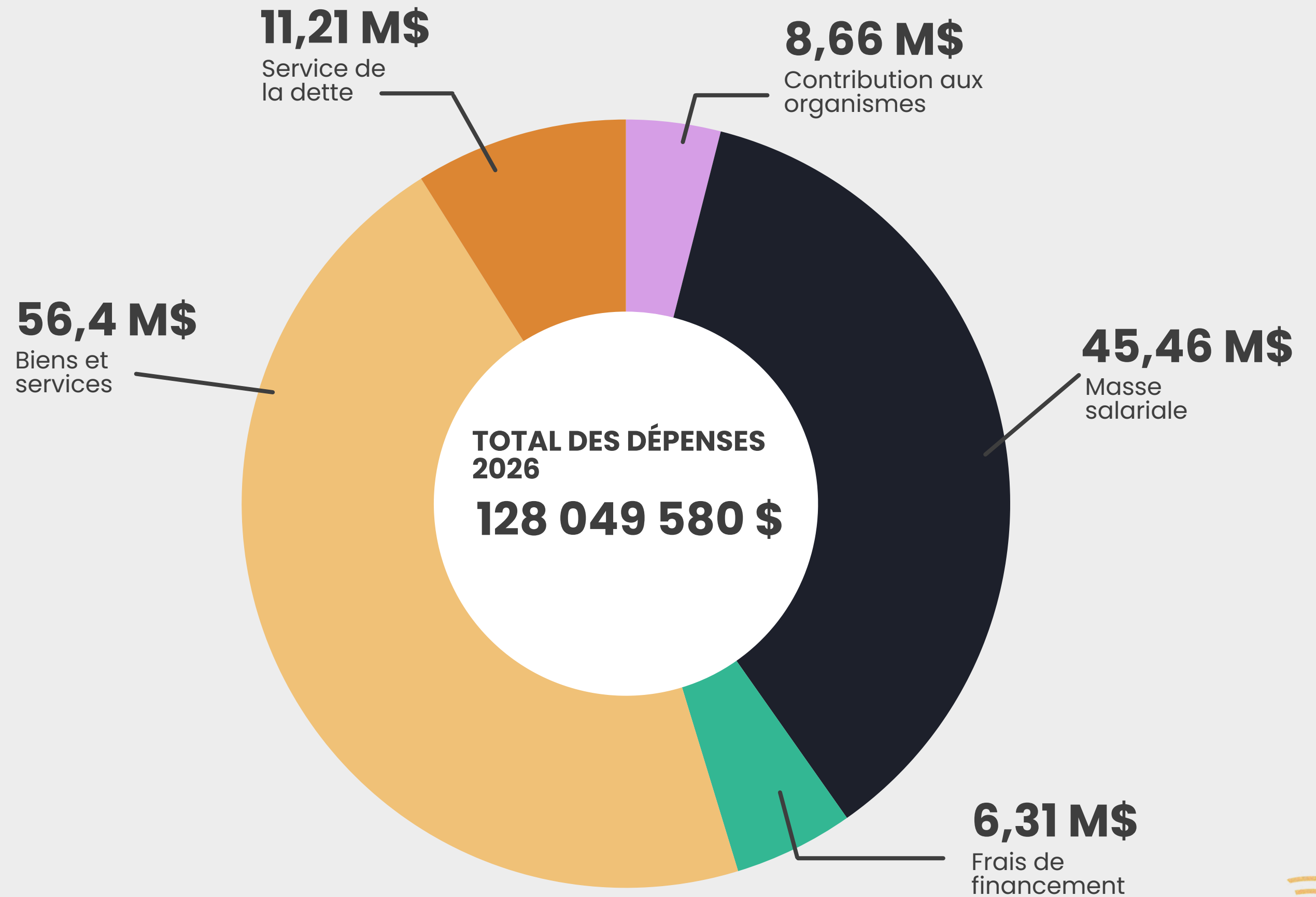


# PRINCIPAUX ÉCARTS DES REVENUS <sup>1</sup>

Augmentation des compensations tenant lieu de taxes	644 167 \$
Augmentation du partage du point de TVQ	442 963 \$
Augmentation des droits de mutation immobilière	292 490 \$
Diminution des intérêts sur compte de banque	(289 970 \$)
Augmentation des revenus d'infractions et de parcomètres	240 428 \$
Augmentation de la subvention Fonds régions et ruralité (FRR)	211 139 \$
Diminution de la compensation pour les terres publiques	(133 701 \$)
Augmentation des revenus de gestion Éco-Entreprises Québec (ÉEQ)	100 000 \$

<sup>1</sup> Écarts projetés en 2026 en comparaison avec le budget 2025

# LES DÉPENSES



# PRINCIPAUX ÉCARTS DES DÉPENSES <sup>1</sup>

Ajustement de la masse salariale et autres avantages sociaux	4 257 167 \$
Dépenses liées au plan d'action gouvernemental (zone tampon + lac Osisko)	4 259 719 \$
Augmentation de la contribution pour le 100e anniversaire de la Ville	500 000 \$
Nouvelle contribution à la campagne de financement de l'UQAT	300 000 \$
Augmentation des fournitures de services publics (électricité, gaz, eau, essence et diesel)	196 253 \$
Augmentation de contrats (dénouement, matières résiduelles)	228 431 \$
Augmentation des intérêts sur la dette à long terme	149 245 \$

<sup>1</sup> Écarts projetés en 2026 en comparaison avec le budget 2025

L'indice des prix à la consommation (IPC) au Québec pour la période de mai à octobre 2025 est de 2,7 %.



# UNE ORGANISATION QUI S'AGRANDIT

## PRINCIPAUX CONSTATS

**TOTAL**  
**4 257 167 \$**

### Nouvelles embauches

- Un conseiller en urbanisme
- Un ingénieur de projet en gestion des eaux
- Un opérateur en gestion des eaux usés
- Un coordonnateur aux technologies de l'information
- Un sauveteur (en prévision de l'ouverture du Centre aquatique Agnico Eagle)
- Quatre concierges et un contremaître (en remplacement de contrats externes)
- Une conseillère en environnement pour le lac Osisko (poste subventionné)
- Un conseiller en patrimoine immobilier (poste subventionné)
- Un adjoint administratif pour la relocalisation des citoyens de la zone tampon (poste subventionné)

### Contraintes liées à la masse salariale

- Augmentation anticipée en vertu des conventions collectives
- Augmentation de la charge de retraite
- Augmentation des frais de CNESST
- Nouvelle convention collective pour les pompiers à temps partiel (en négociation)



# DÉPENSES LIÉES AU PLAN D'ACTION GOUVERNEMENTAL POUR SOUTENIR ROUYN-NORANDA POUR 2026

Dans la foulée de l'autorisation ministérielle délivrée à la Fonderie Horne, le gouvernement du Québec a mis sur pied un plan d'action pour offrir des outils additionnels à la Ville ainsi qu'à sa communauté.

Plusieurs responsabilités reviennent à la Ville et **la réalisation est subventionnée à 100% par le gouvernement.**

**RELOCALISATION  
PROGRESSIVE DES  
RÉSIDENTS DE LA  
FUTURE ZONE TAMPON**

3 781 930 \$

**MISE EN VALEUR  
DU LAC OSISKO**

477 789 \$

# CONTRIBUTION AUX ORGANISMES



JOURNÉES DE LA CULTURE 2024  
© WILLIAM B. DAIGLE

**BUDGET 2026**  
**PTI 2026-2027-2028**

ORGANISMES	MONTANT
Organismes mandataires	1 650 570 \$
Fondation bourses et milieu scolaire	418 000 \$
Politique de soutien aux organismes (PSO)	1 589 630 \$
Fonds régions Ruralité - Volet 2	605 377 \$
Ententes sectorielles <sup>1</sup>	2 957 602 \$
Autres organismes sans but lucratif	1 441 475 \$
<b>TOTAL</b>	<b>8 662 654 \$</b>

*<sup>1</sup> Sommes financées par le MAMH dans le cadre de la relocalisation des citoyens de la zone tampon.*



# REMBOURSEMENT DE LA DETTE

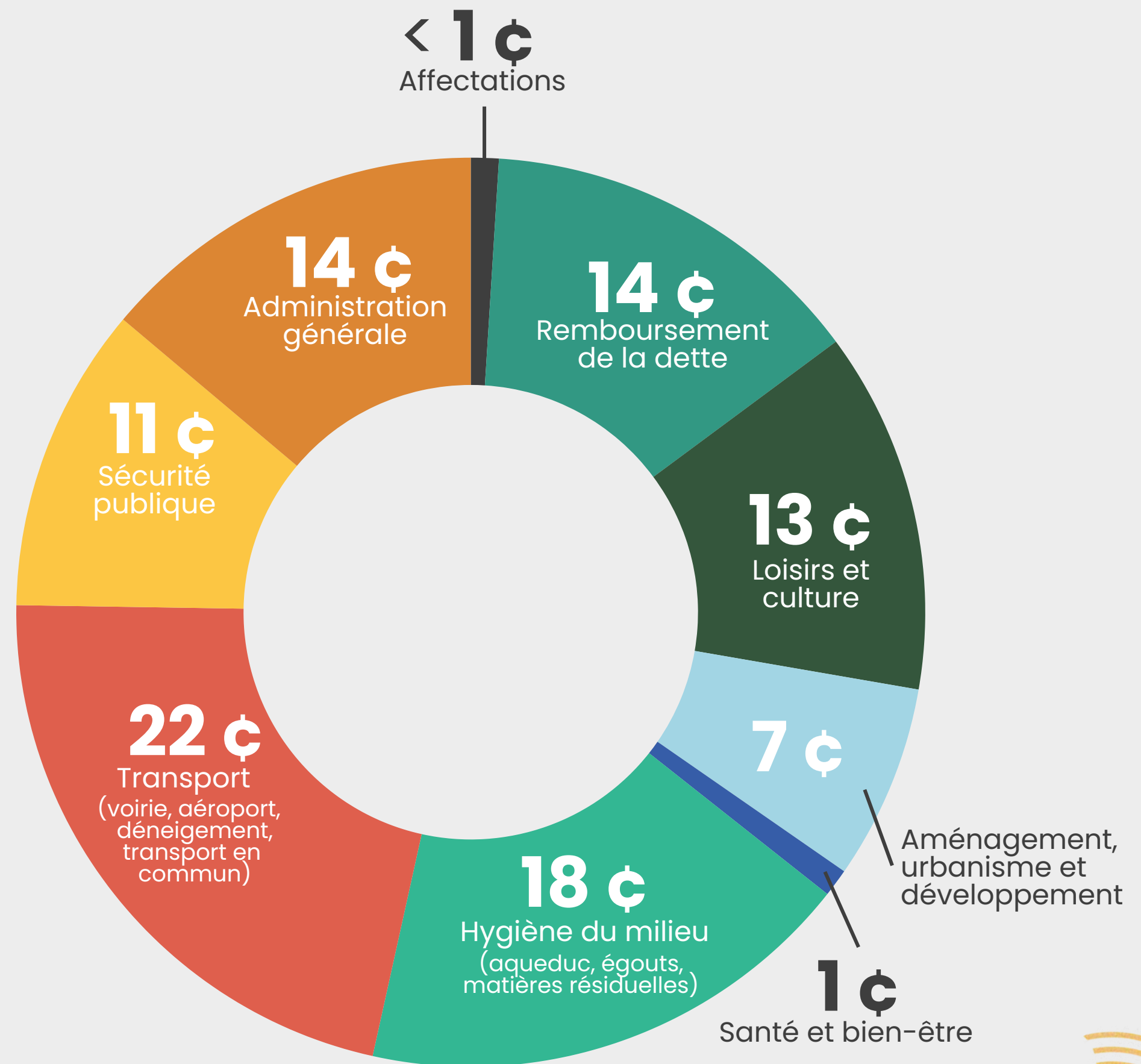
- Dépenses pour le service de la dette, excluant les subventions : **11 363 065 \$** (10 646 103 \$ en 2025)
- À l'affût des **programmes de subvention** afin de **limiter les coûts**
- Pour chaque dollar dépensé, **14 ¢** seront attribués au **service de la dette**
- **Respect** de notre Politique de **gestion de la dette**
- Le solde prévu de la dette au 31 décembre 2025 est de **147 121 877 \$**.



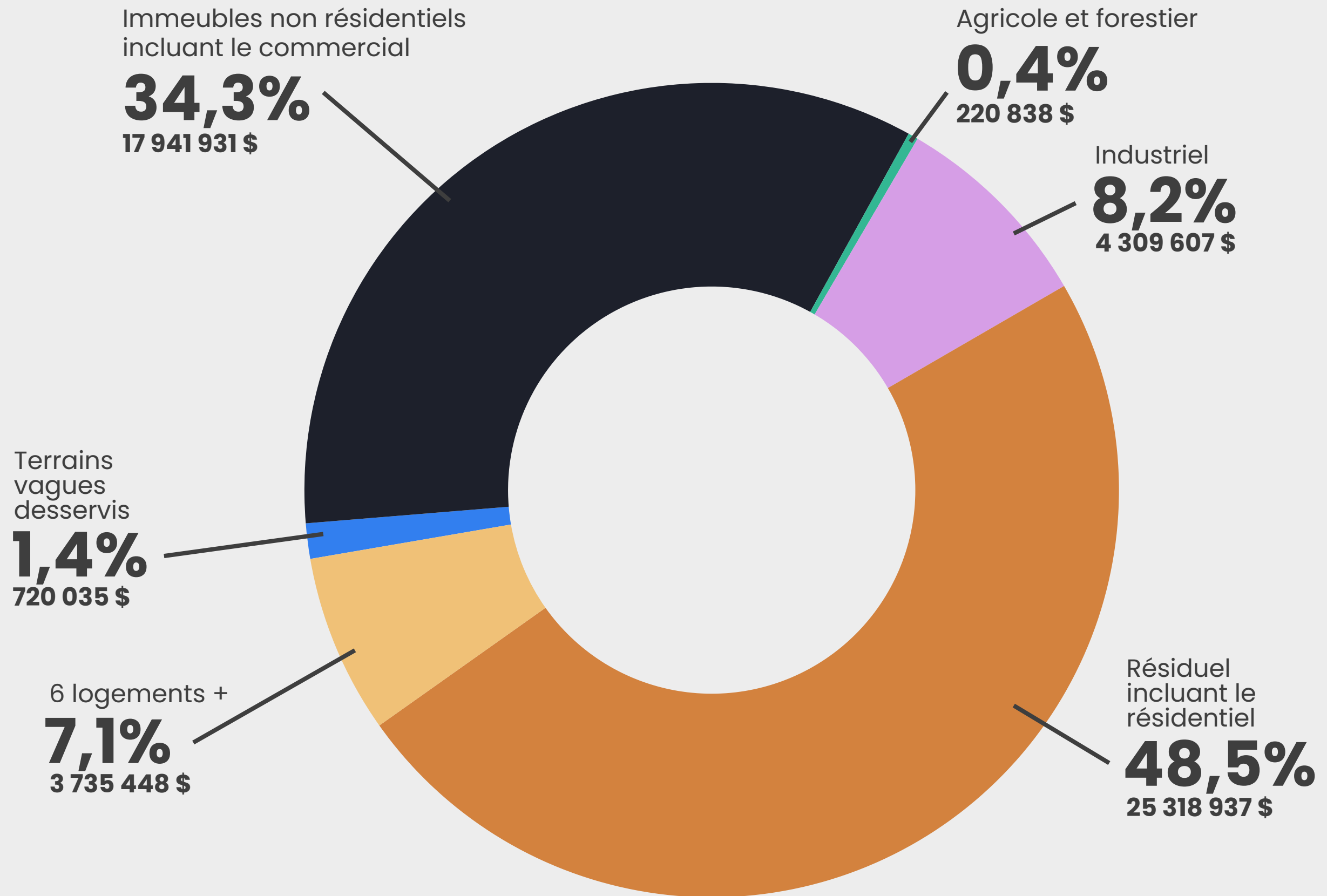
© GOSPV (GETTY IMAGES)



# RÉPARTITION DU BUDGET POUR CHAQUE DOLLAR DÉPENSÉ



# RÉPARTITION DE LA TAXATION



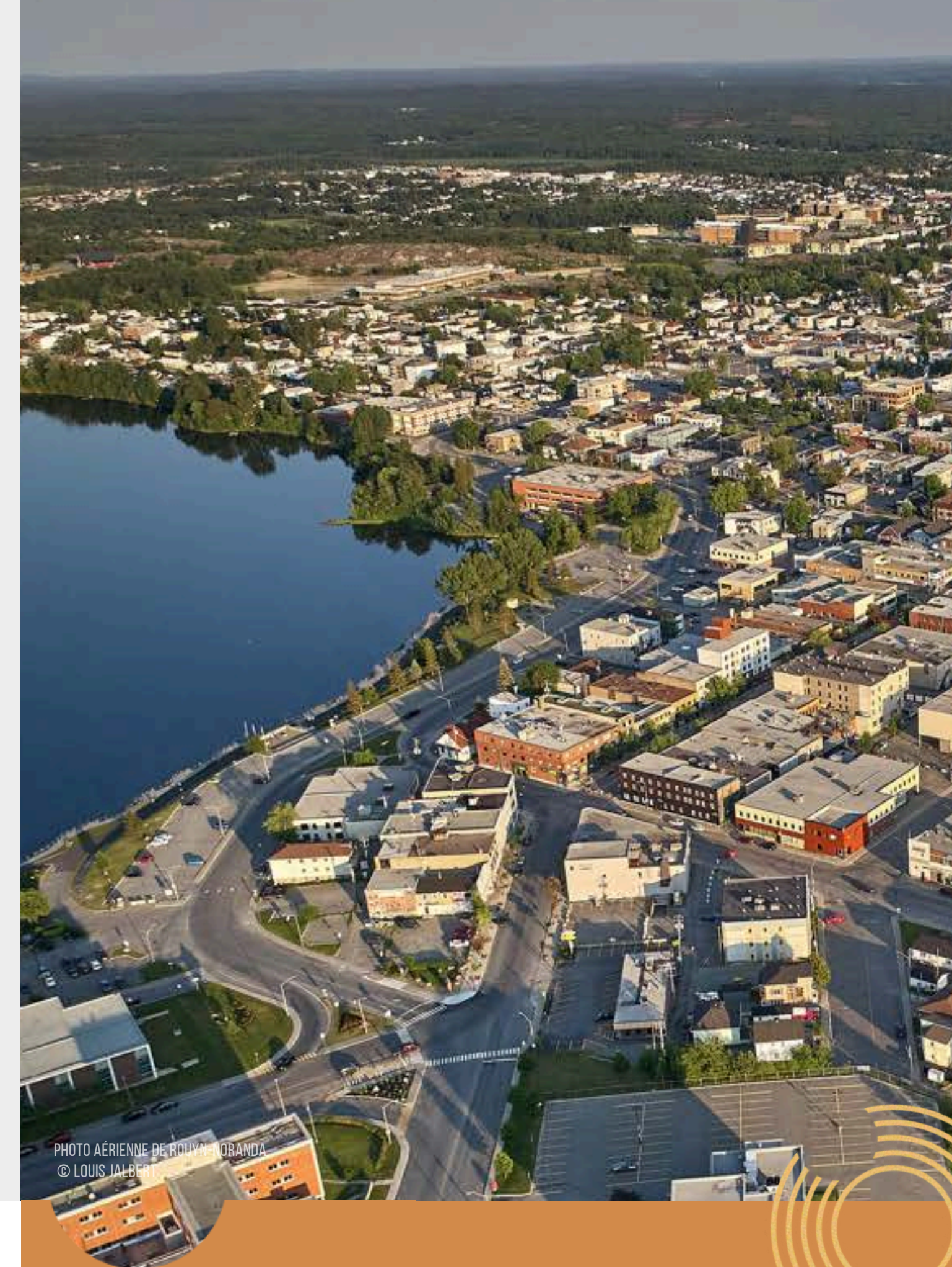
# CHARGE FISCALE

EXEMPLE D'UN COMPTE DE TAXES POUR  
UNE MAISON MOYENNE UNIFAMILIALE

	Secteurs desservis	Secteurs non desservis
<b>Valeur d'une maison moyenne unifamiliale<sup>1</sup></b>	<b>343 100 \$</b>	<b>343 100 \$</b>
Taxe foncière générale	1 772 \$	1 772 \$
Remboursement dette commune	599 \$	599 \$
Remboursement dette environnementale <sup>2</sup>	216 \$	–
Taxe environnementale de fonctionnement	290 \$	–
Eau	255 \$	–
Matières résiduelles	271 \$	271 \$
<b>Facture moyenne d'une maison unifamiliale en 2026</b>	<b>3 404 \$</b>	<b>2 643 \$</b>
Facture maison unifamiliale en 2025	3 253 \$	2 580 \$
Variation	<b>151 \$</b>	<b>63 \$</b>
	<b>4,63 %</b>	<b>2,43 %</b>

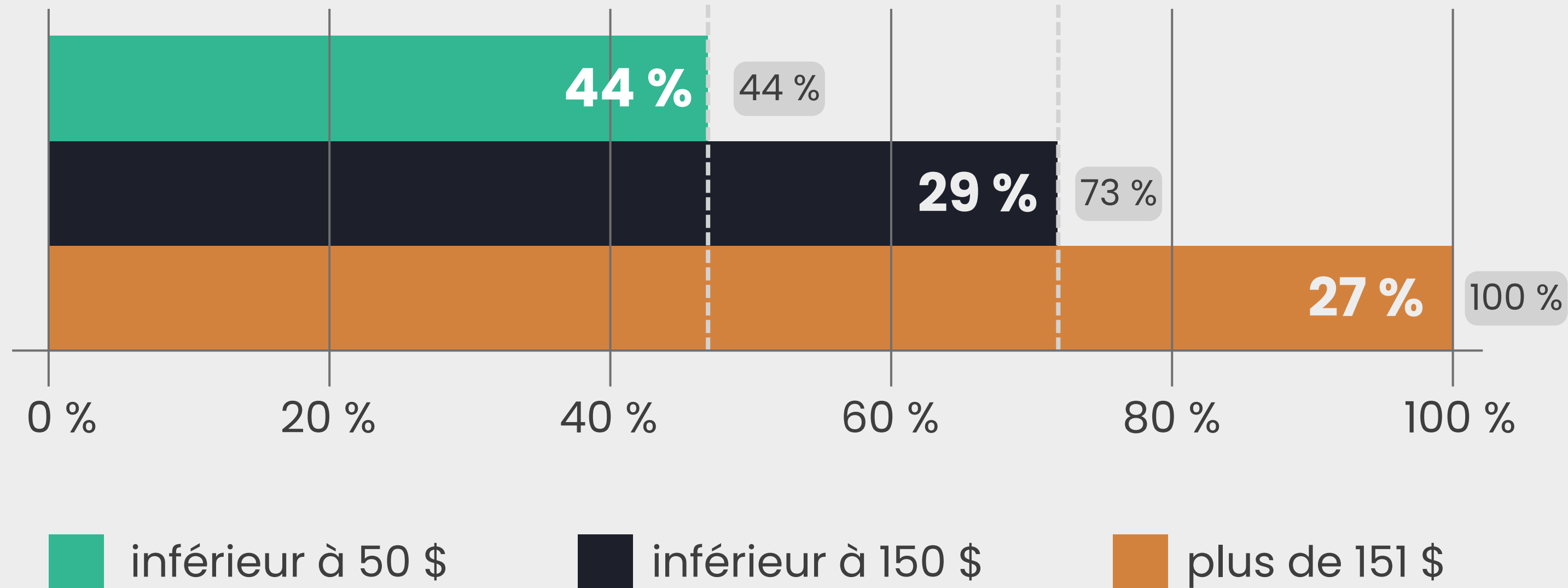
<sup>1</sup> La valeur moyenne utilisée pour les secteurs desservis et non desservis correspond à celle d'une maison unifamiliale moyenne à Rouyn-Noranda, telle qu'établie lors du dépôt du rôle d'évaluation

<sup>2</sup> Le taux appliqué est celui en vigueur pour les secteurs de la Ville de Rouyn (ROU).



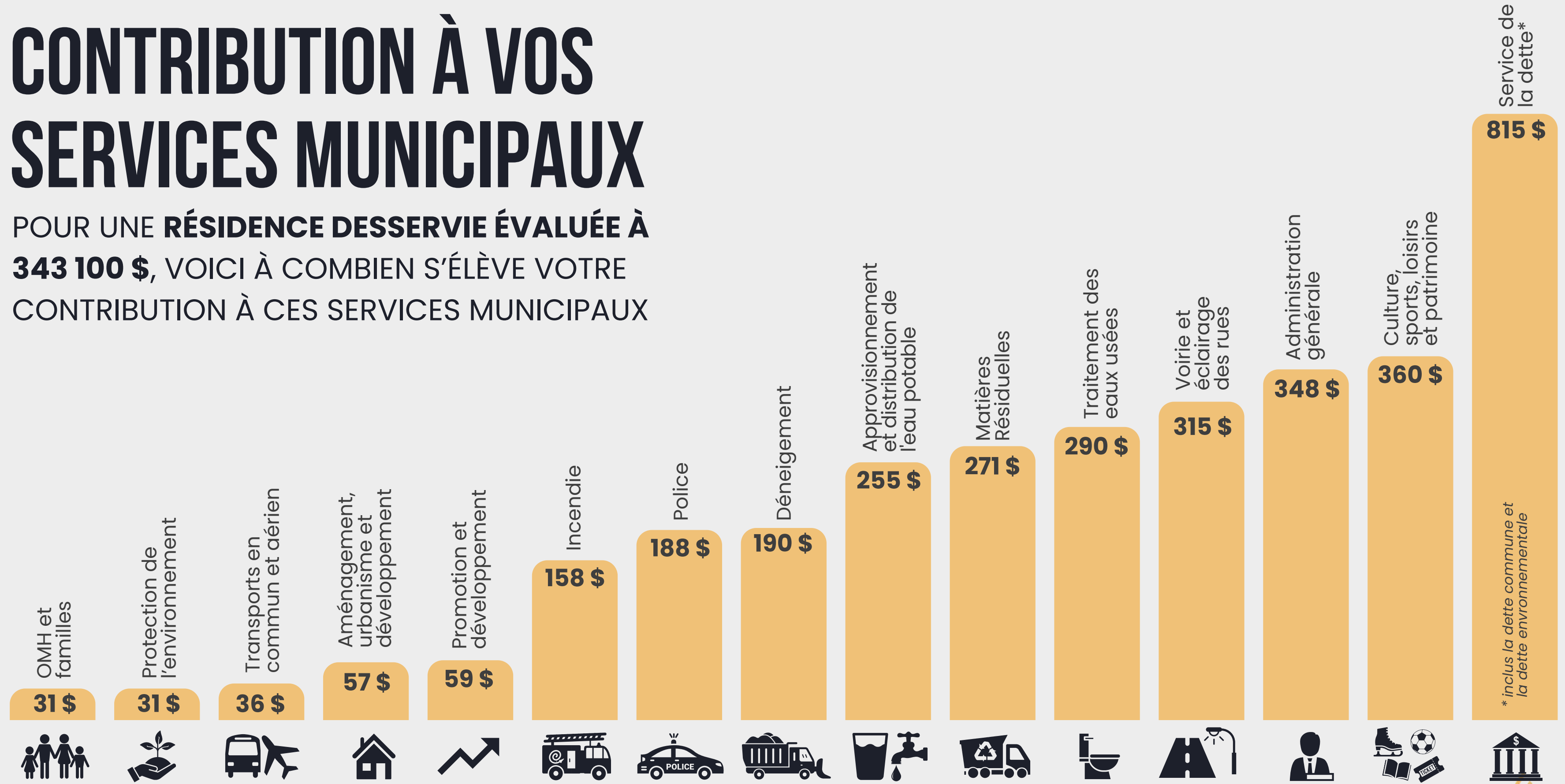
# AUGMENTATION DE LA CHARGE FISCALE POUR 10 741 RÉSIDENCES

- Pour **73 %** des propriétaires de résidence unifamiliale comportant un seul logement, l'augmentation sera inférieure à **150 \$**.



# CONTRIBUTION À VOS SERVICES MUNICIPAUX

POUR UNE **RÉSIDENCE DESSERVIE ÉVALUÉE À 343 100 \$**, VOICI À COMBIEN S'ÉLÈVE VOTRE CONTRIBUTION À CES SERVICES MUNICIPAUX



\* inclus la dette commune et la dette environnementale

# PRÉSENTATION DU PLAN TRIENNAL D'IMMOBILISATIONS 2026-2027-2028



# LEXIQUE

## Le Plan triennal d'immobilisations (PTI)

Le Plan triennal d'immobilisations (PTI) est un document de planification qui présente une liste de projets d'infrastructure prévus pour les trois années à venir. Il s'agit de projets d'investissement visant le développement, l'amélioration, ou le maintien des infrastructures municipales, comme les routes, les conduites d'eau, les bâtiments publics, les parcs ou les équipements municipaux.

Le PTI permet de :

- **Prioriser les projets** : le conseil municipal identifie et classe les projets selon leur importance pour la communauté, leurs bénéfices et leur faisabilité.
- **Prévoir les besoins financiers** : le document indique les coûts estimés pour chaque projet, incluant les sources potentielles de financement (subventions, emprunts, fonds municipaux).
- **Assurer une gestion à court et long terme** : le PTI permet une planification efficace, en harmonisant les investissements futurs avec les ressources disponibles et les orientations stratégiques de la Ville.

Le PTI est une déclaration d'intentions et non un budget final ou une approbation de dépenses. Ce qui signifie qu'il sert de guide pour les choix financiers futurs, sans obligatoirement engager la municipalité à réaliser tous les projets mentionnés.

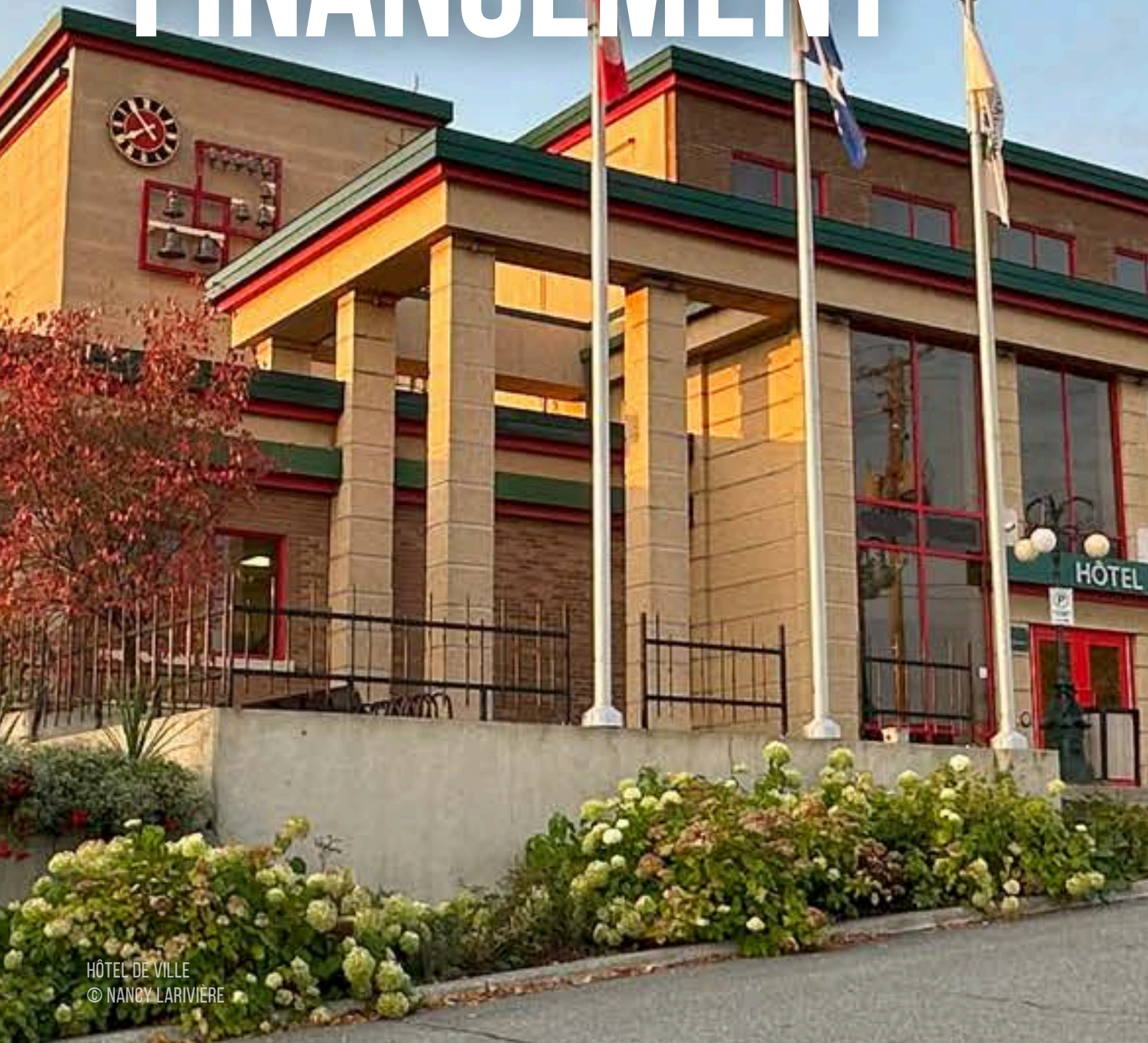
# RÉPARTITION DES INVESTISSEMENTS 2026-2027-2028

	2026 Part Ville	2026 Autres modes	2027 Part Ville	2027 Autres modes	2028 Part Ville	2028 Autres modes	TOTAL 2026-2028
Développement/construction domiciliaire/ économique	3 180 000	11 872 700	34 008 000	29 399 500	19 267 436	16 621 064	114 348 700
Aéroport	-	2 484 080	-	-	-	-	2 484 080
Réfection aqueduc/égout (immeubles desservis)	2 290 000	4 340 000	5 707 000	9 250 681	4 155 000	8 442 000	34 184 681
Eau potable / eaux usées (immeubles desservis)	538 000	-	1 285 001	991 000	3 548 001	604 000	6 966 002
Réfection de voirie	8 522 428	6 687 072	5 541 000	7 681 000	8 224 000	700 000	37 355 500
Sécurité incendie	-	-	2 094 000	-	-	-	2 094 000
Communautaire, loisir et culture	858 000	151 700	2 061 000	-	-	-	3 070 700
Administration	345 000	-	-	-	-	-	345 000
Réfection de bâtiment	2 752 001	-	7 540 001	1 242 000	3 727 000	7 922 000	23 183 002
Équipements mobiles	3 265 000	145 000	3 866 000	-	3 125 000	-	10 401 000
Fonds de roulement	-	1 470 700	-	1 093 000	-	679 400	3 243 100
<b>Total PTI</b>	<b>21 750 429</b>	<b>27 151 252</b>	<b>62 102 002</b>	<b>49 657 181</b>	<b>42 046 437</b>	<b>34 968 464</b>	<b>237 675 765</b>
	<b>48 901 681</b>		<b>111 759 183</b>		<b>77 014 901</b>		

 Inclut un montant de 49,6 M\$ en prévision d'un centre multisport

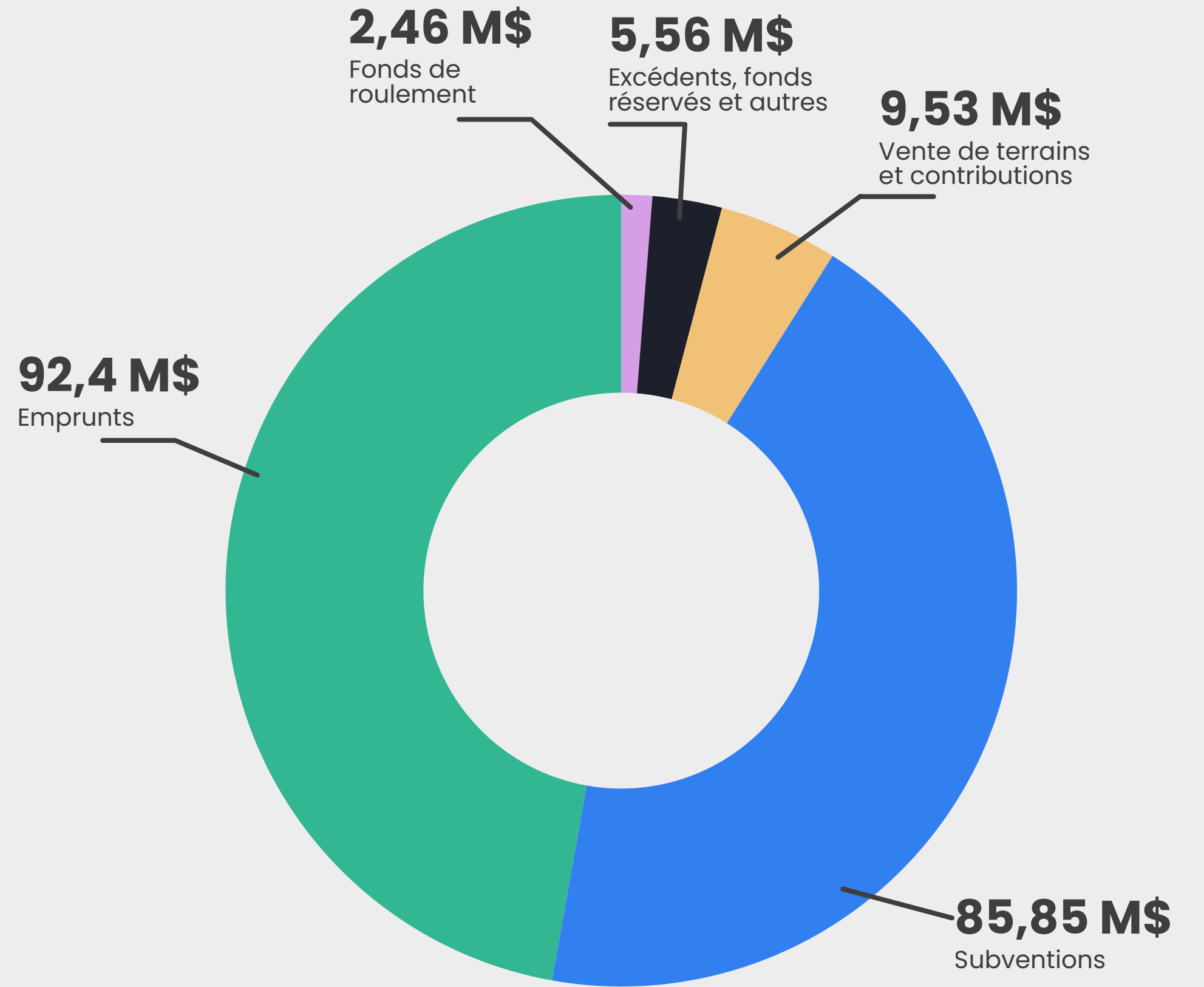


# SOURCES DE FINANCEMENT



HÔTEL DE VILLE  
© NANCY LARIVIÈRE

**PTI 2026-2027-2028**



# FAITS SAILLANTS DU PTI 2026

MISE EN  
GARDE

Les projets énumérés dans les pages suivants sont les **intentions de la Ville pour 2026**. Or, la réalisation de ces projets peut être tributaire de subvention, de la disponibilité des ressources, notamment de sous-contractants, et de tout autre imprévu.

La Ville met tout en œuvre pour s'assurer de réaliser ces projets qui ont été classés prioritaires pour la prochaine année.



# FAITS SAILLANTS



LAC OSISKO  
© VILLE DE ROUYN-NORANDA

# PROJETS DE DÉVELOPPEMENT

2026 ➔ 15 052 700 \$

	COÛT TOTAL	PART VILLE %	PART FINANCÉE %
Réfection de la presqu'île du lac Osisko	1 027 000 \$	76 %	24 % – MAMH
Développement domiciliaire secteur Dallaire – Relocalisation MAMH	787 000 \$	0 %	100 % – MAMH
Aménagement espace public transitoire Vieux Noranda	418 000 \$	21 %	79 % – MAMH <sup>1</sup>
Acquisition d'abribus, de bancs et de supports à vélo	365 600 \$	10 %	90 % – MTQ <sup>2</sup>

<sup>1</sup> MAMH : Ministère des Affaires municipales et de l'Habitation.

<sup>2</sup> MTQ : Ministère des Transports du Québec.



# FAITS SAILLANTS



© MATHIEU DUPUIS

# RÉFECTION DES RÉSEAUX D'AQUEDUC ET D'ÉGOUTS

2026 ➔ 6 630 000 \$

	COÛT TOTAL	PART VILLE %	PART FINANCÉE %
Ruelle Larivière/Godbout (entre Pinder/Charlebois)	2 049 000\$	25 %	75 % – PRIMEAU <sup>1</sup>
Ruelle Cardinal-Bégin/Mgr-Rhéaume (entre Portage/Larivière)	1 584 000 \$	15 %	85 % – TECQ <sup>2</sup>
Réaménagement poste de pompage P-5 – Lac Noranda – Relocalisation MAMH	892 000 \$	0 %	100 % – MAMH <sup>3</sup>

<sup>1</sup> PRIMEAU : Programme d'infrastructures municipales d'eau

<sup>2</sup> TECQ : Taxe sur l'essence et de la contribution du Québec.

<sup>3</sup> MAMH : Ministère des Affaires municipales et de l'Habitation.



# FAITS SAILLANTS



MONT-BRUN  
© MATHIEU DUPUIS

# VOIRIE

2026 ➔ 15 209 500 \$

	COÛT TOTAL	PART VILLE %	PART FINANCÉE %
Réfection annuelle des chemins ruraux	6 370 000 \$	22 %	78 % — PAVL <sup>1</sup>
Réfection rue d'Iberville (entre Dallaire et Larivière)	5 077 000 \$	100 %	0 %
Réfection annuelle des ponceaux chemins ruraux	1 323 000 \$	38 %	62 % — PAVL

<sup>1</sup> PAVL : Conditionnel au Programme d'aide à la voirie locale



# FAITS SAILLANTS



© NANCY LARIVIÈRE

**PTI 2026–2027–2028**

# ÉQUIPEMENTS MOBILES

**2026 ➔ 3 410 000 \$**

	<b>COÛT TOTAL</b>
Remplacement camion 10 roues	590 000 \$
Remplacement de deux machines à trottoir	568 000 \$
Remplacement balai de rue	557 000 \$
Remplacement d'une rétrocaveuse	501 000 \$
Remplacement d'une resurfaceuse (aréna)	201 000 \$
Reconditionnement camion autopompe	412 000 \$



# FAITS SAILLANTS



CENTRE DAVE-KEON  
© NANCY LARIVIÈRE



TERRAINS DE TENNIS DALLAIRE  
© NANCY LARIVIÈRE

## BÂTIMENTS

2026 ➔ 900 000 \$

	COÛT TOTAL	PART VILLE %	PART FINANCÉE %
Rénovations du Centre Dave-Keon	900 000 \$	100 %	-

## INFRASTRUCTURES DE LOISIRS ET SPORTIVES

2026 ➔ 1 009 700 \$

	COÛT TOTAL	PART VILLE %	PART FINANCÉE %
Remplacement des luminaires sportifs désuets	612 000 \$	82 %	18 % - Privé
Réfection du parc Caron	231 000 \$	100 %	-

# FAITS SAILLANTS



AÉROPORT DE ROUYN-NORANDA  
© CHRISTIAN LEDUC

**PTI 2026-2027-2028**

# AÉROPORT

**2026 ➔ 2 484 080 \$**

	<b>COÛT TOTAL</b>	<b>PART VILLE %</b>	<b>PART FINANCÉE %</b>
Remplacement de la clôture pour contrôle de la faune	1 596 100 \$	-	100 % - PAIA <sup>1</sup>
Balai mécanique de piste	558 000 \$	-	100 % - PAIA
Remplacement souffleuse à neige	329 980 \$	-	100 % - FUP <sup>2</sup>

<sup>1</sup> PAIA : Programme d'aide aux immobilisations aéroportuaires

<sup>2</sup> FUP : Fonds « Frais d'utilisation par passager »

